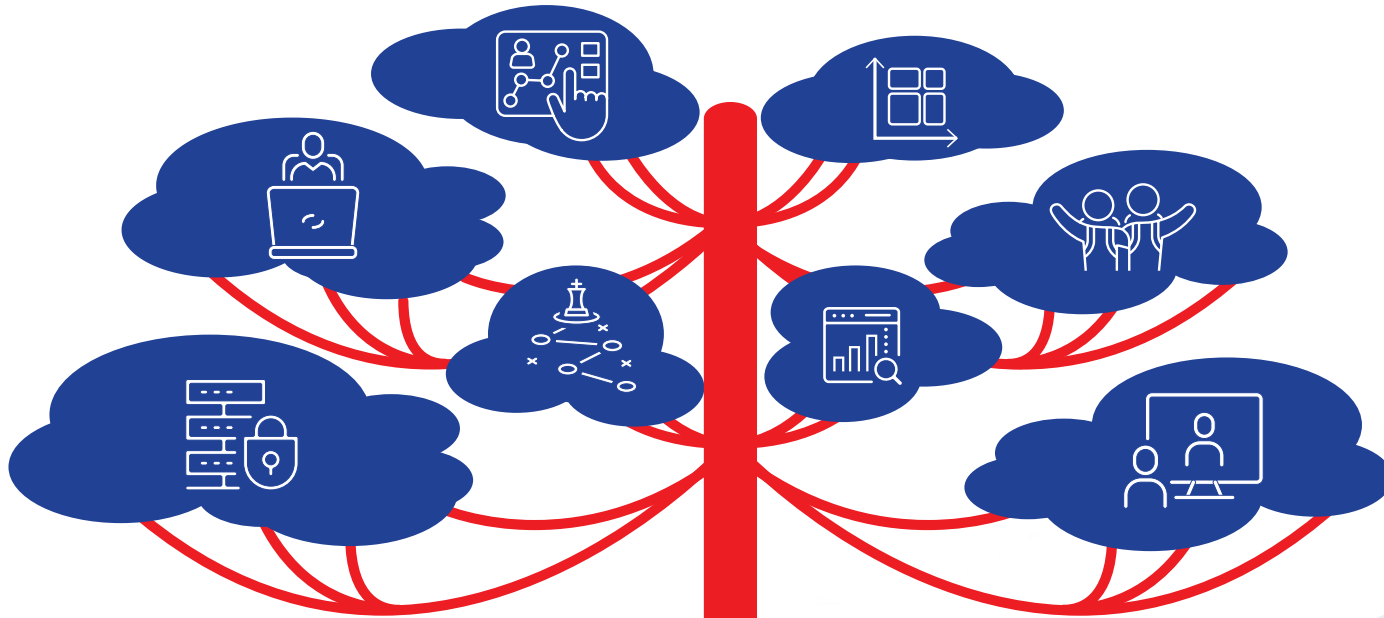


# UDigital Chile 2023

Madurez digital de las instituciones  
de educación superior de  
MetaRed TIC Chile



meta@redTIC Chile  
by uni>ersia

# UDigital Chile 2023

Madurez digital de las instituciones  
de educación superior de MetaRed TIC Chile

Director:

**Carlos Torres Fuchslocher**  
Presidente de MetaRed TIC Chile y  
Rector de la Universidad de Talca

Coordinadores de MetaRed Chile:

**Ariela Vergara Jaque**  
Secretaria Ejecutiva de MetaRed TIC Chile  
Universidad de Talca

**Diego Biscar Rodríguez**  
Pontificia Universidad Católica de Chile

Coordinadores científicos:

**Nadezda Abbas**  
Universidad Bernardo O'Higgins

**Antonio Fernández Martínez**  
Universidad de Almería

**Faraón Llorens Largo**  
Universidad de Alicante



Bajo licencia Creative Commons según condiciones establecidas  
en [creativecommons.org/licenses/by-nc/4.0](https://creativecommons.org/licenses/by-nc/4.0)





Este documento ofrece una barra de navegación  
situada a pie de página:

Seleccione las flechas para ir a la página  
siguiente, anterior o volver al índice



# UDigital Chile 2023

## INDICE

-  Presentación
-  Participación
-  Madurez digital de MetaRed Chile
-  Madurez digital de cada objetivo estratégico

Seleccione un capítulo para  
ir directamente a su contenido



La transformación digital es fundamental para asegurar la competitividad y el liderazgo de nuestras instituciones, desafiándonos a repensar la educación en esta era digital. Al adoptar nuevas tecnologías, fortalecemos nuestra capacidad de innovación y nos posicionamos a la vanguardia en un entorno global que exige adaptabilidad.

Para avanzar con éxito, es crucial tener una comprensión clara de nuestro punto de partida. Este informe proporciona un análisis exhaustivo de la madurez digital de las IES chilenas, basado en el modelo UDigital, y destaca los principales avances logrados desde la edición de 2022. Si bien la primera edición marcó un hito esencial, esta segunda reafirma el valor del estudio y el compromiso de seguir impulsando un incremento sostenido en la madurez digital de nuestras instituciones.

En esta edición 2023, el número de participantes ha aumentado de 17 a 30 instituciones, lo que representa el 55% de las instituciones que conforman MetaRed Chile y abarca el 70% de los estudiantes a nivel nacional. Agradecemos a todas las instituciones por su valiosa colaboración al proporcionar la información necesaria para la elaboración de este informe.

Los resultados muestran que las nuevas instituciones que se han sumado al estudio están en las primeras etapas de su desarrollo digital, lo que representa una excelente oportunidad para impulsar un crecimiento significativo en la madurez global del grupo. Actualmente, esta madurez se sitúa en torno al 40% de su nivel máximo en todas las áreas evaluadas (gestión, innovación, gobierno y transformación digital), un porcentaje que refleja el potencial de

nuestras instituciones para alcanzar un mayor desarrollo, y que está alineado con el promedio de las 154 instituciones de MetaRed que participan en el estudio a nivel iberoamericano.

El área más avanzada, con un 73% de buenas prácticas implementadas es aquella que se refiere a alcanzar los objetivos estratégicos de la institución. Por otra parte, aquella más preocupante, con sólo el 33%, es extender la cultura y las competencias digitales.

Debemos sentirnos satisfechos con el progreso alcanzado; sin embargo, es fundamental reconocer que aún existe un amplio margen de mejora. Comprender y reconocer esta realidad es el primer paso hacia un avance sostenido.

Nuestra participación en este estudio reafirma el compromiso de nuestras instituciones por construir un futuro digital que no solo fortalezca nuestra misión, sino que también contribuya al éxito en la educación superior, un motor fundamental para el progreso de la sociedad chilena.

Este informe nos brinda una valiosa oportunidad para reflexionar colectivamente, compartir buenas prácticas y diseñar estrategias de mejora. Por ello, invito a todas las IES chilenas a participar en futuros estudios, para que podamos avanzar juntas y elevar nuestro nivel de madurez digital.

**Carlos Torres Fuchslocher**

Rector Presidente MetaRed TIC Chile

# Participación

## Participación en relación al estudio UDigital Iberoamérica

En el estudio UDigital Chile 2023 han participado 30 instituciones, más de la mitad de las invitadas, que agrupan al 70% de los estudiantes de las instituciones MetaRed de Chile.

Esta participación supone que los resultados de este estudio sean más representativos del nivel de madurez digital global de las instituciones de Metared que los de la edición previa.



Datos Muestrales	2022	2023
Nº de instituciones de Metared Chile (población)	50	<b>55</b>
Nº de instituciones de Metared Chile participantes (muestra)	17	<b>30</b>
Ratio de participación	34%	<b>55%</b>
Nº de estudiantes (población)	500.000	<b>848.000</b>
Nº de estudiantes (muestra)	300.000	<b>595.000</b>
Porcentaje de estudiantes en la muestra (%)	60,0%	<b>70,0%</b>

Fuente: Consejo Nacional de Educación (2023).

# Participación en el estudio UDigital Chile 2023

- |      |   |      |                                  |      |                                       |
|------|---|------|----------------------------------|------|---------------------------------------|
| 1    | DUOC UC   | 11 * | Universidad Católica de Temuco   | 21 * | Universidad de Talca                  |
| 2    | Instituto Profesional AIEP                      | 12 * | Universidad Católica del Norte   | 22   | Universidad de Valparaíso             |
| 3 *  | Pontificia Universidad Católica de Chile        | 13 * | Universidad Central de Chile     | 23   | Universidad del Alba                  |
| 4    | Pontificia Universidad Católica de Valparaíso   | 14 * | Universidad de Chile             | 24 * | Universidad del Bio-Bio               |
| 5    | Universidad Adolfo Ibáñez                       | 15   | Universidad de la Frontera       | 25 * | Universidad del Desarrollo            |
| 6 *  | Universidad Andrés Bello                        | 16 * | Universidad de las Américas      | 26   | Universidad Finis Terrae              |
| 7    | Universidad Arturo Prat                         | 17 * | Universidad de los Andes         | 27   | Universidad Gabriela Mistral          |
| 8    | Universidad Autónoma de Chile                   | 18   | Universidad de los Lagos         | 28   | Universidad Tecnológica Metropolitana |
| 9 *  | Universidad Bernardo O'Higgins                  | 19   | Universidad de O'Higgins         | 29 * | Universidad UNIACC                    |
| 10 * | Universidad Católica de la Santísima Concepción | 20   | Universidad de Santiago de Chile | 30   | Universidad Viña del Mar              |

\* 14 instituciones que han participado en 2022 y 2023

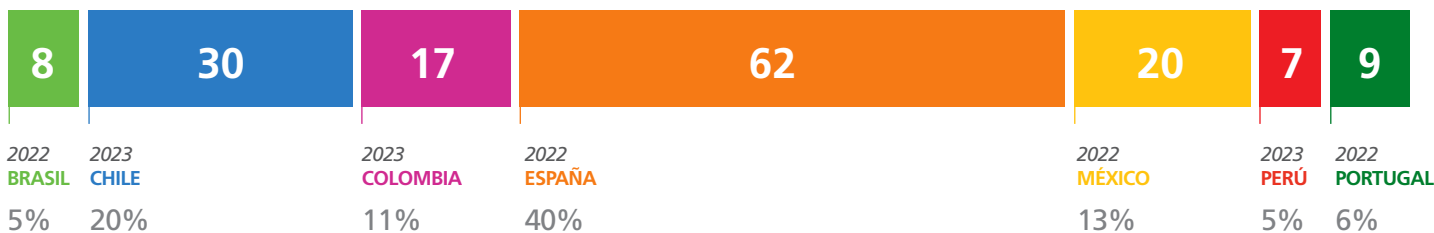
# Participantes en el estudio UDigital Chile 2023

El estudio UDigital Chile 2023 incluye como referencia la mediana de las 154 instituciones iberoamericanas, pertenecientes a 7 países, que han participado en el metaestudio de MetaRed a fecha 1/6/2024.



Instituciones de Educación Superior Iberoamericanas participantes en los estudios UDigital MetaRed

154



01/06/2024

Fecha de extracción de los datos del repositorio MetaRed Iberoamérica



# Madurez Digital de MetaRed Chile

- MODELO
- GLOBAL
- POR RETO

# Modelo de madurez digital de una institución

Según el modelo UDigital, la madurez digital de una institución crece gracias a la suma de nuevas iniciativas de gobierno de las TI, digitalización (innovación y gestión digital) y transformación digital, que van a optimizar los servicios y crear nuevos procesos disruptivos que impactarán de manera estratégica en la institución

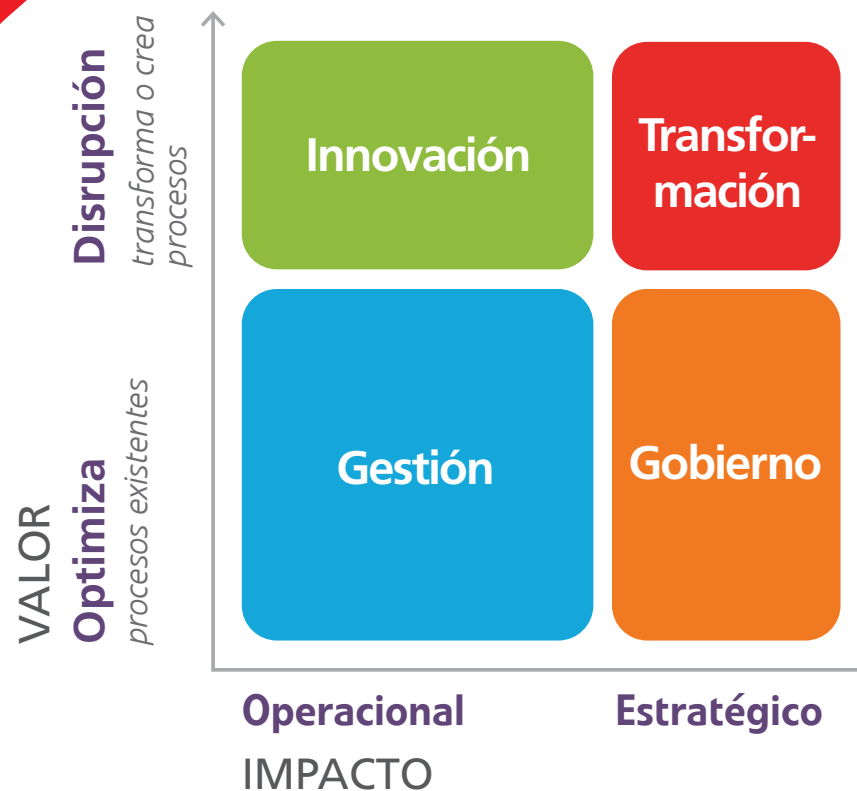


Figura 1. Cuadrícula de madurez digital del modelo UDigital

Para conocer con detalle el modelo de madurez UDigital acceda a:



# Madurez Digital de MetaRed Chile

La madurez digital de la red chilena está a mitad de camino de su valor óptimo y cercana a la media de las instituciones de MetaRed Iberoamérica.

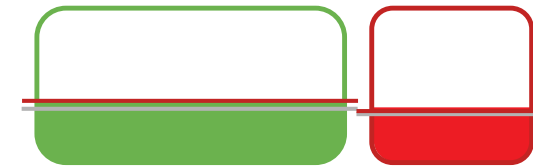
La madurez global se ha calculado seleccionando a las 25 instituciones que han contribuido con más del 80% de los valores de la encuesta (130 indicadores), pues sólo de esta forma se consigue un cálculo preciso de su madurez digital.

## INNOVACIÓN

40%



4

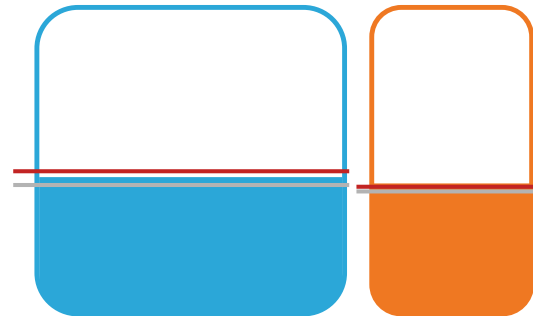


## TRANSFORMACIÓN

36%



4

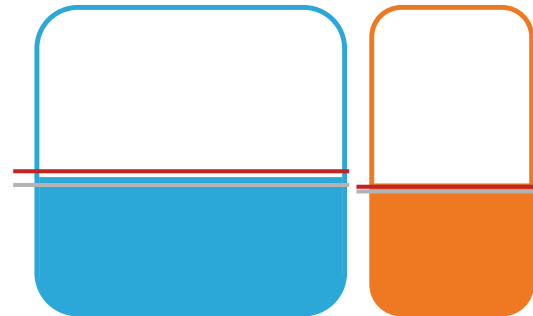


## GESTIÓN

45%



2



## GOBIERNO

42%



5

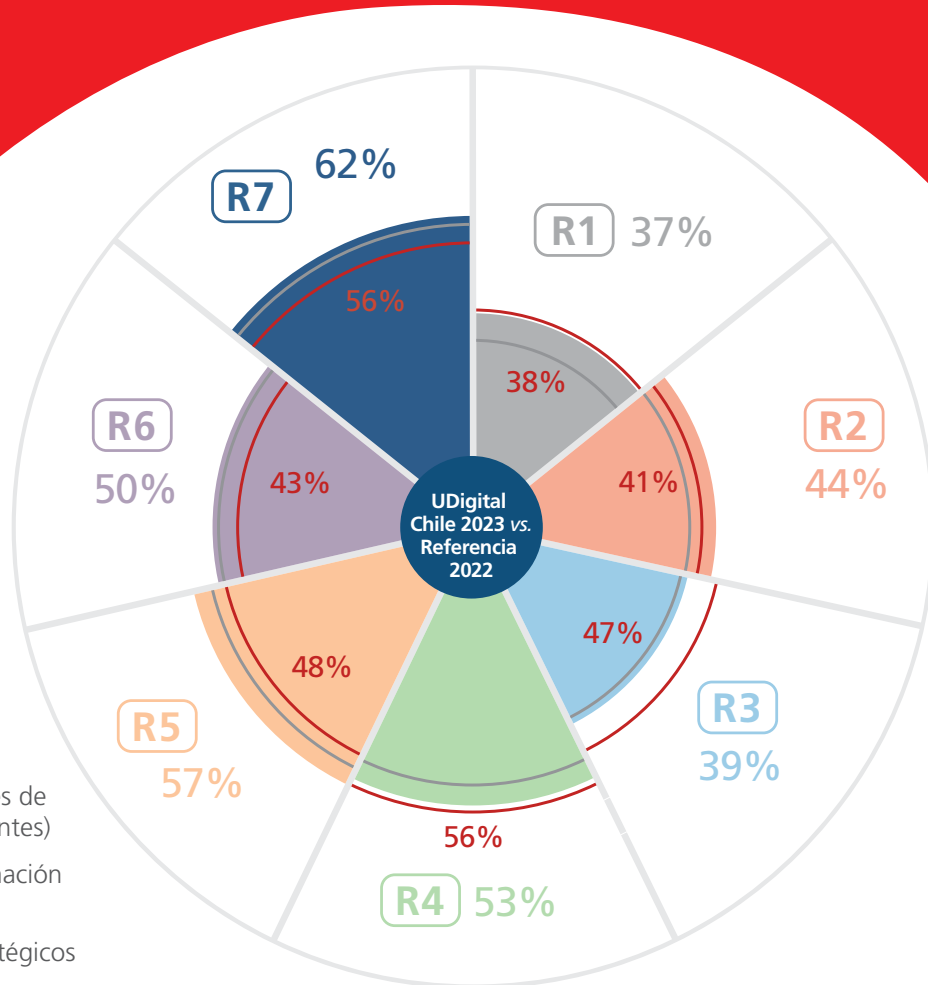
Porcentaje (%)

Mediana de madurez digital de las 25 IES de MetaRed Chile participantes en 2023

Media de madurez digital de las 154 IES Iberoamericanas participantes en UDigital Metared

Mediana de la muestra de referencia de las universidades chilenas en 2022

- R1** Extender la cultura y las competencias digitales
- R2** Mantener la disponibilidad del negocio y optimizar la seguridad de la información
- R3** Obtener ventaja competitiva gracias a servicios de calidad
- R4** Ofrecer formación de calidad y competitiva
- R5** Satisfacer las demandas emergentes de los clientes (principalmente estudiantes)
- R6** Disponer de conocimiento e información precisa para la toma de decisiones
- R7** VISIÓN: alcanzar los objetivos estratégicos



**%** Mediana de madurez digital de cada reto estratégico de UDigital para las IES chilenas participantes en 2023

— Mediana de madurez digital de las 154 IES de MetaRed Iberoamérica participantes en 2023

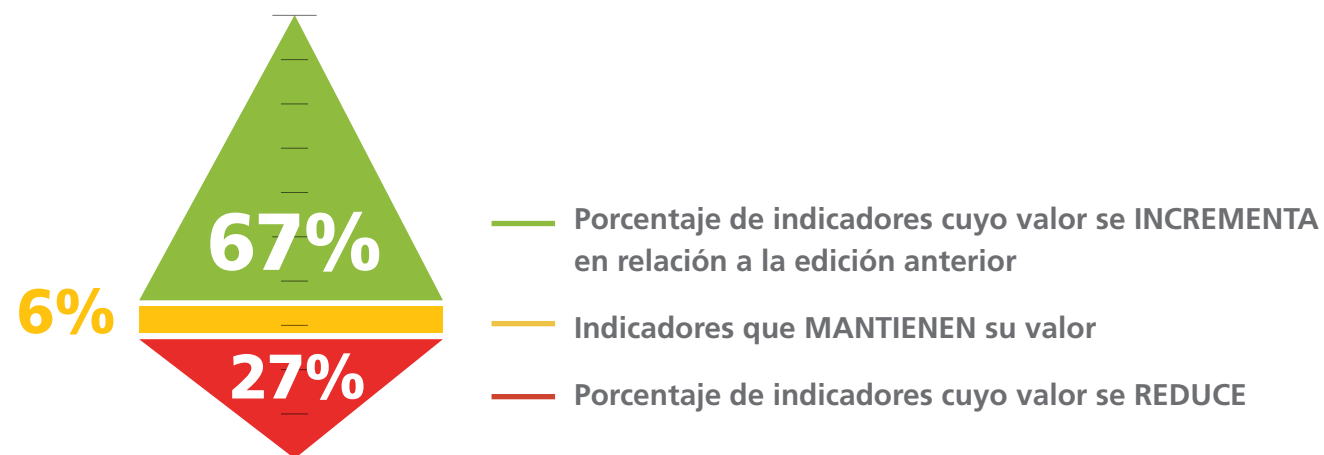
— Mediana de la muestra de referencia de universidades chilenas en 2022

El reto más maduro, con el 62% de buenas prácticas, es “alcanzar los objetivos estratégicos de la institución” y el más preocupante, con sólo el 37%, es “extender la cultura y las competencias digitales”

# Evolución de los indicadores

2/3

indicadores de buenas prácticas de madurez digital han incrementado su valor medio en relación a la edición anterior, aunque preocupa que 1/4 indicadores descienden de valor



# Madurez digital de cada objetivo estratégico

## Consideraciones sobre los resultados de UDigital

Este informe tiene como objetivo analizar la evolución de la madurez digital de las instituciones chilenas miembros de Metared, comparando los resultados del estudio **UDigital Chile** de 2022 con los de la edición 2023. Sin embargo, es importante interpretar los resultados con cautela, ya que la muestra de 2022, compuesta por 17 instituciones, difiere de la de 2023, que incluye 14 instituciones que participaron en ambas ediciones y 16 nuevas participantes.

Aunque esta diferencia en la composición de la muestra puede limitar la precisión de la comparativa, sigue siendo esencial para obtener una visión general de la digitalización en las instituciones chilenas.

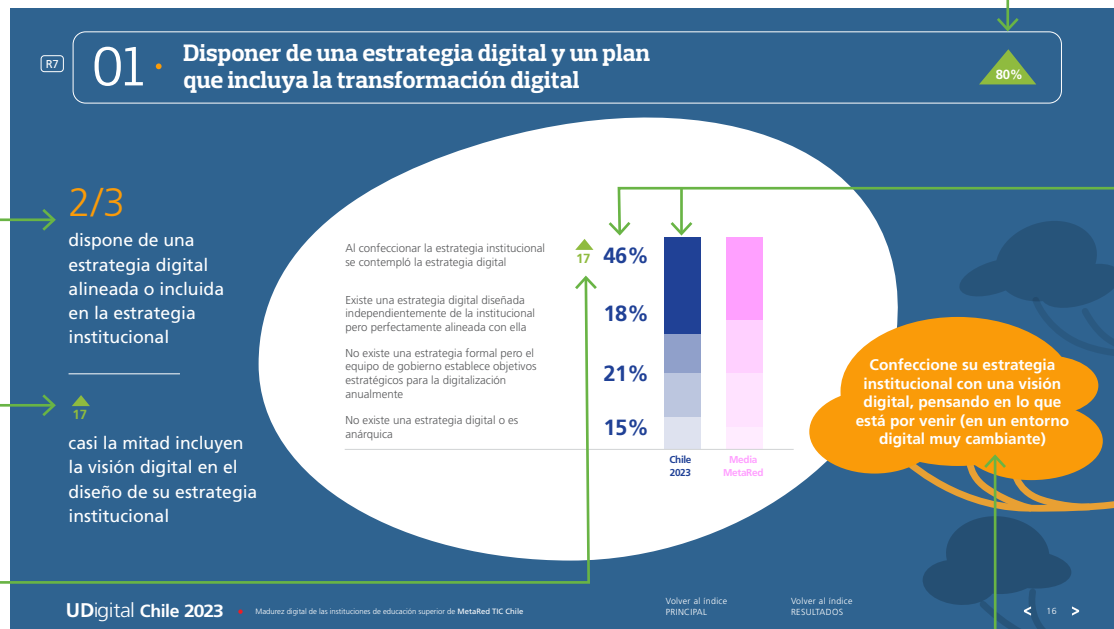
Además, cabe señalar que las 16 instituciones que participan por primera vez en el estudio presentan, en general, un nivel de madurez digital más bajo que las instituciones participantes en 2022. Esto puede influir en que la media de varios indicadores disminuya, reflejando más las características de estas nuevas participantes que una tendencia general en las universidades chilenas.

# Cómo leer los resultados presentados en este documento

## ÁREA DE INTERPRETACIÓN DE LOS RESULTADOS:

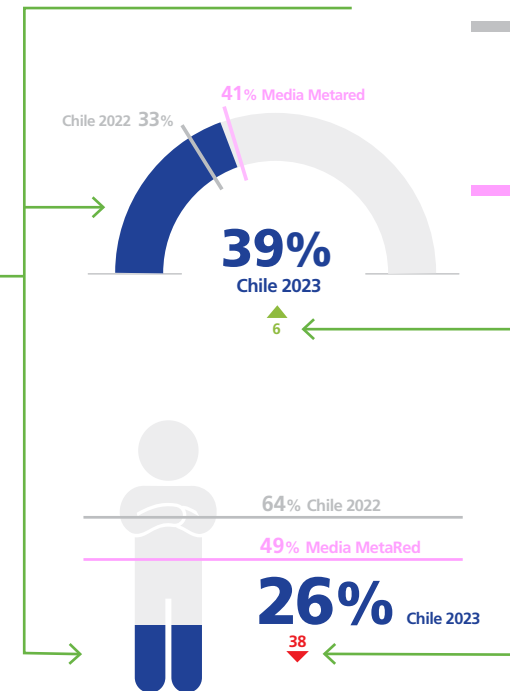
Descripción de los resultados de 2023

Número de puntos que se incrementa/decrementa el resultado más destacado de la figura, seguido de su interpretación (por ejemplo, si este año el valor es 46% y se ha incrementado 17 puntos, eso significa que su valor en 2022 era del 29%)



Porcentaje de indicadores, incluidos en este objetivo, que han incrementado su valor desde la edición 2022

En azul aparecen las áreas y los valores correspondientes a los resultados de 2023



- En gris aparecen las líneas y los valores correspondientes a 2022
- En color malva están las líneas y los valores correspondientes a la media de MetaRed 2023

Número de puntos que se incrementa/decrementa el resultado de la figura (por ejemplo, si este año el valor es 26% y se ha decrementado 38 puntos eso significa que su valor en 2022 era del 64%, tal y como indica el valor y la línea gris)

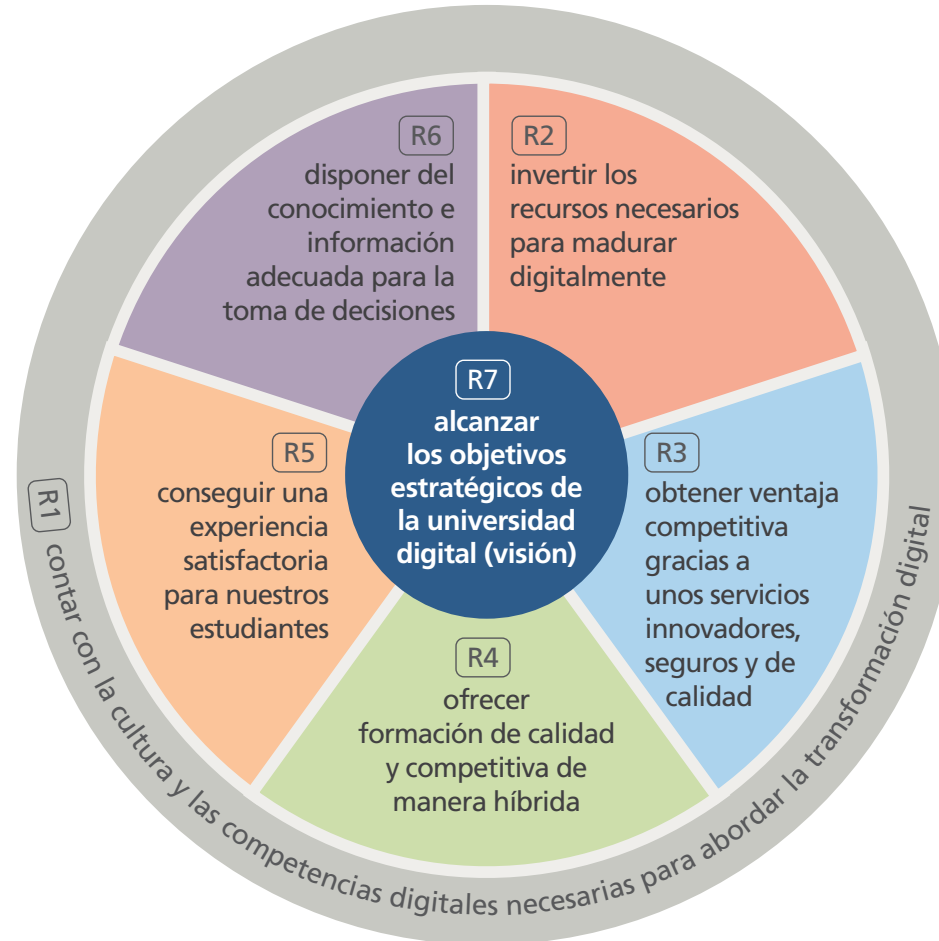
Recomendación de mejora que contribuirá a incrementar la madurez digital



# Objetivos por reto estratégico del modelo UDigital

## 16 objetivos estratégicos

- 01 Disponer de una estrategia digital y un plan que incluya la transformación digital
- 02 Establecer un sistema de gobierno de las TI
- 03 Colaborar con otras instituciones para mejorar nuestra madurez digital
- 04 Apoyar la toma de decisiones y ofrecer mejores servicios gobernando los datos y obteniendo inteligencia de negocio
- 05 Comunicarnos de forma personalizada con nuestros estudiantes
- 06 Satisfacer las expectativas emergentes de nuestros estudiantes
- 07 Impulsar una formación de calidad e innovadora aprovechando las tecnologías emergentes
- 08 Definir, con criterios estratégicos, qué parte de nuestros productos formativos son presenciales y cuáles *online* (universidad híbrida)



- 09 Mantener la información segura y los servicios disponibles
- 10 Ofrecer de manera eficiente y satisfactoria los servicios universitarios digitalizados
- 11 Definir un plan de externalización que asegure la calidad de los servicios
- 12 Disponer del presupuesto suficiente y adecuado para impulsar la transformación digital
- 13 Disponer del personal suficiente y capacitado para afrontar la transformación digital
- 14 Disponer de las infraestructuras y tecnologías adecuadas para incrementar la madurez digital
- 15 Desarrollar en los universitarios las competencias necesarias para afrontar la transformación digital
- 16 Incrementar el nivel de cultura e innovación digital de nuestra universidad

Seleccione un capítulo para ir directamente a su contenido

# 01 • Disponer de una estrategia digital y un plan que incluya la transformación digital

80%

2/3

dispone de una estrategia digital alineada o incluida en la estrategia institucional


  
17

la mitad de las IES incluyen la visión digital en el diseño de su estrategia institucional

Al confeccionar la estrategia institucional se contempló la estrategia digital


  
17 **46%**

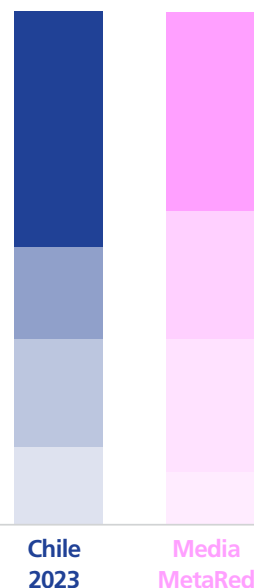
Existe una estrategia digital diseñada independientemente de la institucional pero perfectamente alineada con ella

**18%**

No existe una estrategia formal pero el equipo de gobierno establece objetivos estratégicos para la digitalización anualmente

**21%**

No existe una estrategia digital o es anárquica

**15%**

Confeccione su estrategia institucional con una visión digital, pensando en lo que está por venir (en un entorno digital muy cambiante)

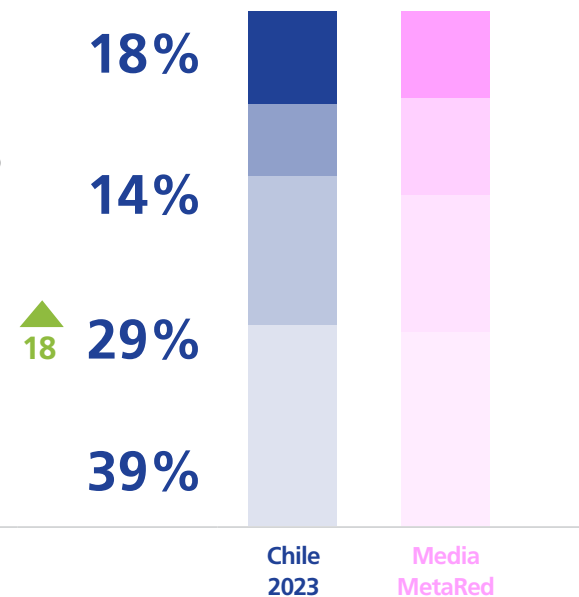
Diseñe un plan de transformación digital a largo plazo apoyado en el correspondiente plan de inversión

Existe un plan de transformación digital estratégico apoyado por un plan de inversión a largo plazo

Existe un plan de transformación digital a largo plazo, alineado con la estrategia, pero sin plan de inversión

El equipo de gobierno planifica anualmente, indicando los proyectos de transformación digital a implementar en el próximo presupuesto

No existe un documento con una planificación integral y las iniciativas de transformación digital son aisladas



1/3

planifica a largo plazo la transformación digital de su institución, el resto lo hace anualmente o no lo hace

aumentan hasta el 29% las instituciones que sólo planifican sus iniciativas de transformación digital de un año para otro

# 02 • Establecer un sistema de gobierno de las TI

83%

2/3

no ha seleccionado ni tiene en explotación un modelo de gobierno de las TI

▲  
13

asciende hasta el 19% las instituciones con un modelo de gobierno de las TI implantado

Ha implantado todo el modelo de gobierno de las TI

▲  
13  
19%

Ha implantado solo parte del modelo de gobierno de las TI

12%

Ha seleccionado el modelo y diseñado el plan de implantación

19%

No ha seleccionado ningún modelo de gobierno de las TI

50%

Chile  
2023Media  
MetaRed

Seleccione un modelo de gobierno de las TI e implemente las mejores prácticas propuestas por dicho modelo

El equipo de gobierno debería involucrarse en la selección de las iniciativas de TI más estratégicas utilizando un Portafolio Estratégico de Proyectos TI para favorecer la ejecución de las iniciativas de transformación digital sobre otras de carácter más operativo

El equipo de gobierno utiliza un Portafolio Estratégico de Proyectos de TI para priorizar los proyectos más estratégicos en los que invertir

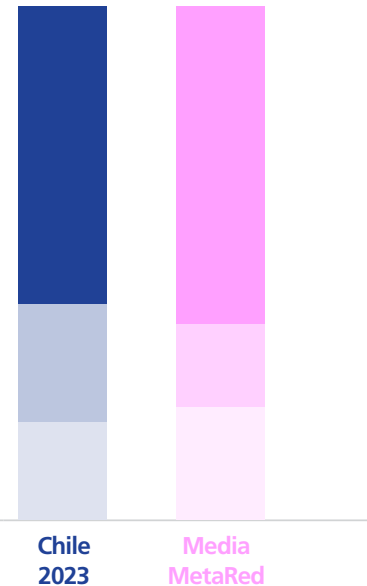
▲  
27 58%

Se utiliza un Portafolio Estratégico de Proyectos de TI pero no prioriza con criterios estratégicos

23%

No se prioriza pero se invierte en proyectos TI según se va necesitando a lo largo del año

19%



4/5

priorizan sus proyectos de TI mediante una Cartera para invertir sus recursos en los más importantes

▲  
27

tras una fuerte subida, el 58% prioriza sus proyectos de TI por su importancia estratégica

# 03 • Colaborar con otras instituciones para mejorar nuestra madurez digital

66%

1/2

analiza habitualmente casos de éxito y buenas prácticas de TI de otras instituciones



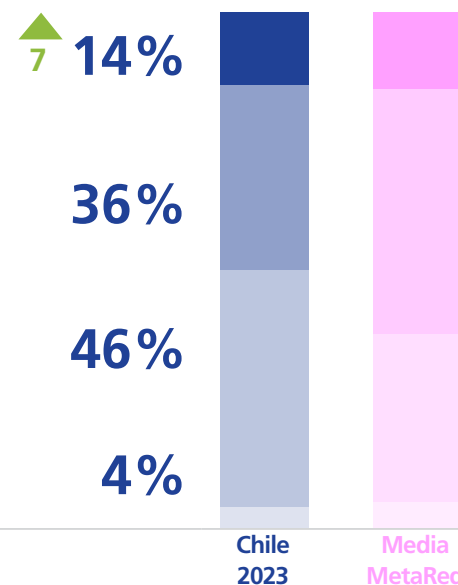
el 14% analiza siempre casos de éxito de otras instituciones como parte de la estrategia de su buen gobierno

Siempre analizamos casos de éxito y buenas prácticas de TI de otras instituciones pues es una política estratégica para el gobierno de nuestra institución

Analizamos casos de éxito y buenas prácticas de TI de otras instituciones de manera habitual y forma parte de nuestra manera de gestionar las TI

A veces analizamos algunos casos de éxito de otras instituciones, pero es de forma puntual y no forma parte de nuestra política

No solemos analizar las experiencias de otras instituciones



El equipo de gobierno debería conocer y seleccionar las mejores prácticas de gobernanza y transformación digital ya experimentadas con éxito en otras instituciones y colaborar con ellas para implantarlas

# 04 Apoyar la toma de decisiones y ofrecer mejores servicios gobernando los datos y obteniendo inteligencia de negocio

50%

1/2

no dispone de personal o actúa de manera reactiva a la hora de elaborar su inteligencia de negocio

▼  
11

desciende hasta el 39% las instituciones que dispone de personal propio y proactivo que aplica analíticas avanzadas

A personal muy proactivo asesorado por consultores externos muy expertos

4%

A personal propio muy proactivo y preparado que implementa técnicas analíticas y predictivas

▼  
11 39%

Pero sólo actúa de manera reactiva ante peticiones concretas

46%

No se ha asignado la responsabilidad

11%

Chile  
2023Media  
MetaRed

Disponga de personal responsable de analizar la inteligencia de negocio, que trabaje de forma proactiva, asesorado por expertos, y que utilice herramientas de analítica avanzada y modelos predictivos para generar cuadros de mando de apoyo a la toma de decisión estratégica

# 05 • Comunicarnos de forma personalizada con nuestros estudiantes

66%

3/5

dispone de una estrategia de comunicación centrada en el estudiante

▲  
10

sube hasta 10% las IES que han diseñado una estrategia de comunicación personalizada para los estudiantes

Hay una estrategia que contempla la comunicación personalizada con cada estudiante

▲  
10  
10%

Hay una estrategia de comunicación centrada en los estudiantes

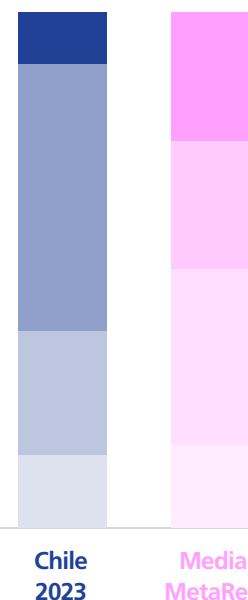
52%

Hay una estrategia de comunicación global

24%

No existe una estrategia de comunicación formal con los estudiantes

14%



Conozca a cada uno de sus estudiantes con una visión de 360° y consiga una comunicación personalizada con él/ella, ofreciéndole la información más adecuada para sus características



# 06 • Satisfacer las expectativas emergentes de nuestros estudiantes

40%

4/5

no gestiona activamente la satisfacción de los usuarios de sus servicios digitalizados



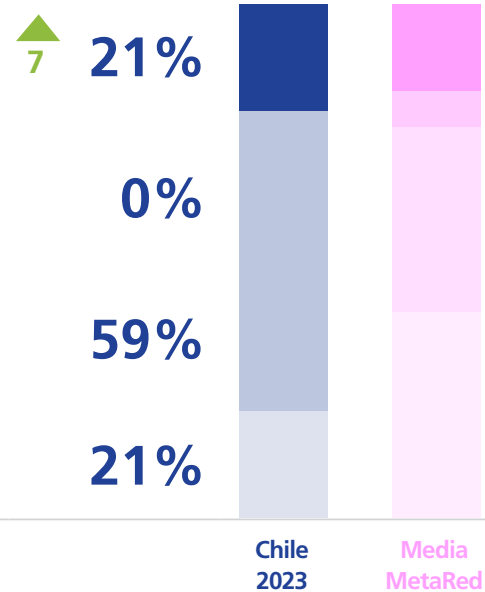
sube hasta el 21% las IES que definen SLA de manera generalizada y analizan la satisfacción de sus usuarios

Se realiza un análisis de expectativas, se definen SLA de manera generalizada y se analiza la satisfacción de los usuarios

Se realiza un análisis de expectativas y se definen acuerdos de nivel de servicios (SLA) en algunos servicios

Se utiliza encuestas de satisfacción principalmente

No se analiza las expectativas de los usuarios



Conozca, de manera proactiva, las demandas emergentes de los usuarios, principalmente de sus estudiantes, con el objetivo de satisfacerlas y proporcionarles una mejor experiencia

# 07 • Impulsar una formación de calidad e innovadora aprovechando las tecnologías emergentes

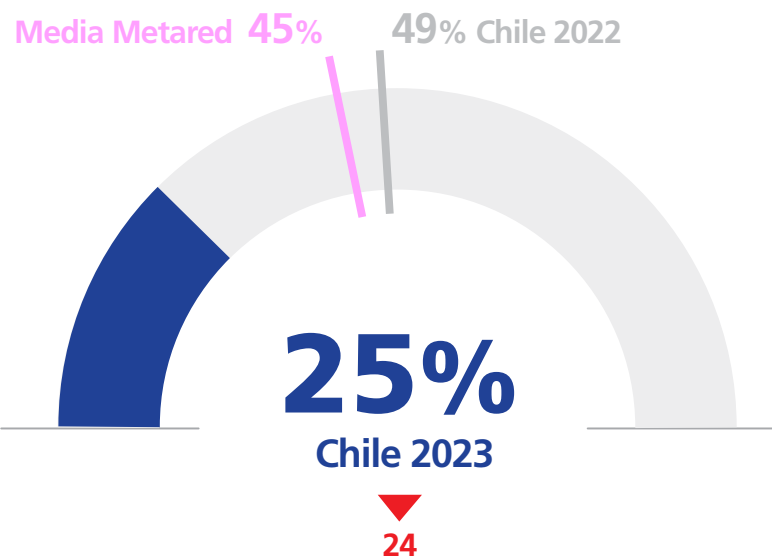
58%

1/4

aulas dispone de equipamiento TI avanzado (puestos conectados a Internet, proyector multimedia, grabación y distribución de clases en directo, etc.)

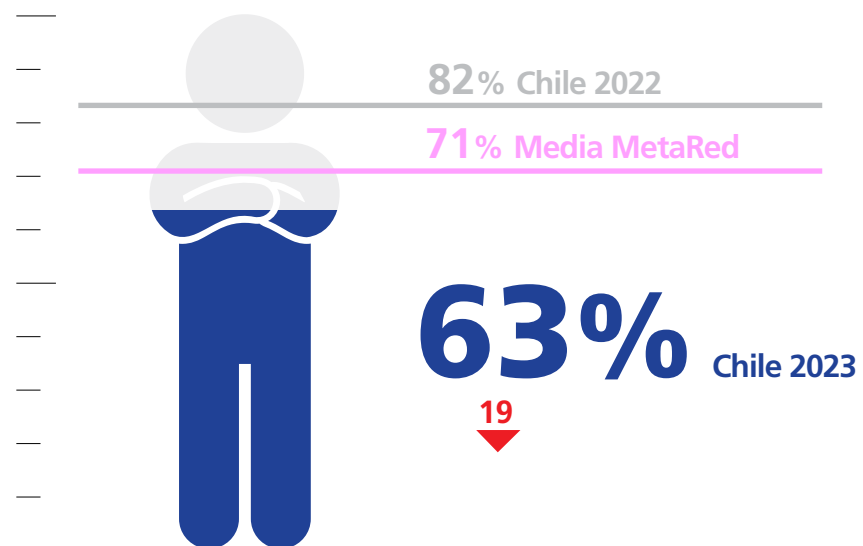
▼  
24

preocupa su descenso brusco hasta el 25%, lejos de la media de Metared



Renueve las tecnologías instaladas en las aulas/laboratorios y cree nuevos espacios de aprendizaje activo, para impulsar la innovación docente y la transformación digital de los procesos formativos

Identifique tendencias tecnológicas e iniciativas de transformación digital de la docencia exitosas y proponga su uso generalizado en la institución



## 2/3

tiene responsables de analizar las tendencias tecnológicas que promueven la innovación e impulsan la transformación digital de la docencia

19

desciende bruscamente, hasta el 63%, y queda muy por debajo de la media de Metared

3/5

tiene definida una estrategia para crear una oferta formativa híbrida

▲  
3

asciende hasta el 23% las instituciones que ya han establecido cuánto de híbridos son todos los cursos que ofertan

Existe una estrategia y ya se ha establecido cuán híbridos son los cursos que se ofertan

▲  
3  
23%

Existe una estrategia que establece la conveniencia de decidir cuán híbridos son los cursos que se ofertan

38%

Existe una estrategia sólo para desarrollar cursos *online*

15%

No existe una estrategia formal en relación a la formación *online*

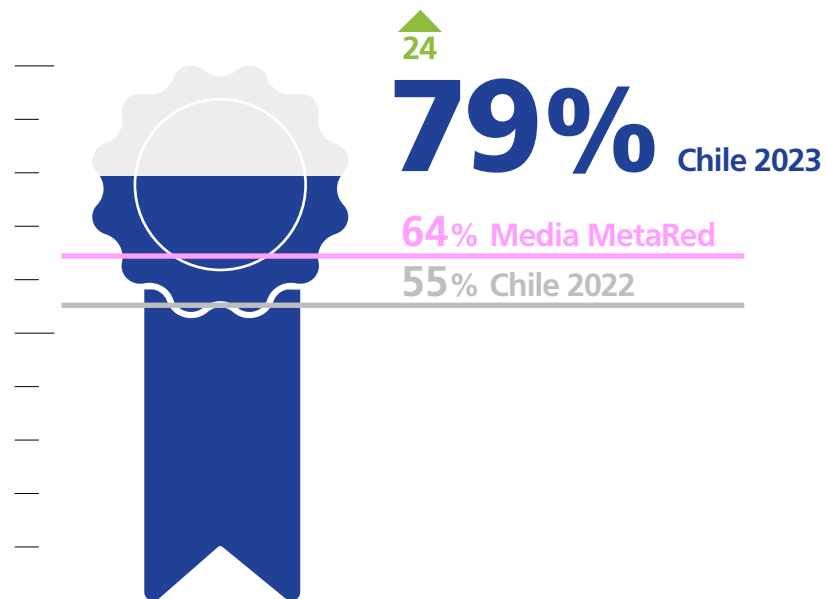
23%

Chile  
2023

Media  
MetaRed

Establezca, a la vista de su estrategia, cuánta formación se ofrece de manera presencial, cuánta híbrida y cuánta *online*

Potencie la calidad de los cursos, la innovación docente y la transformación digital de la docencia (impulsada por tecnologías emergentes)



# 4/5

disponen de un procedimiento formal para determinar la calidad de los cursos ofertados en modalidad online

▲ 24

importante ascenso hasta el 79%, por encima de la media de Metared

# 09 • Mantener la información segura y los servicios disponibles

70%

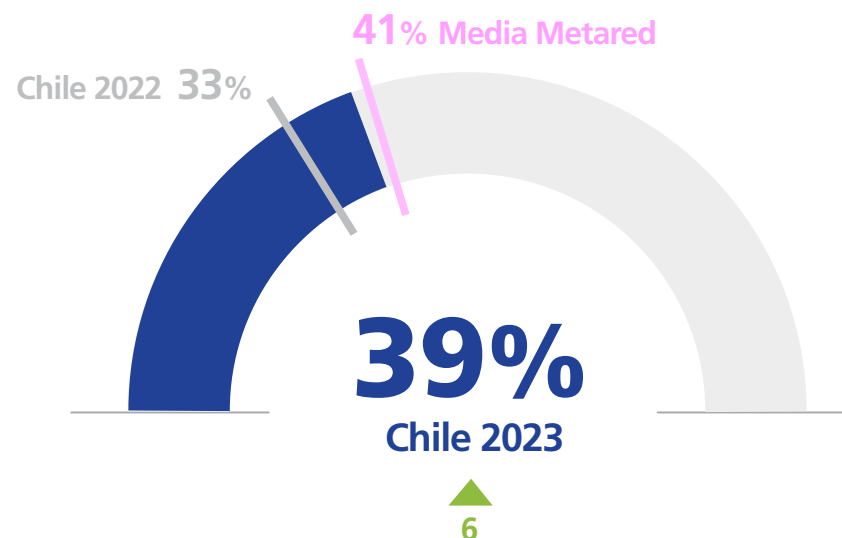
2/5

han diseñado y ejecutado un plan de seguridad integral que incluye elementos técnicos, humanos, materiales y organizativos



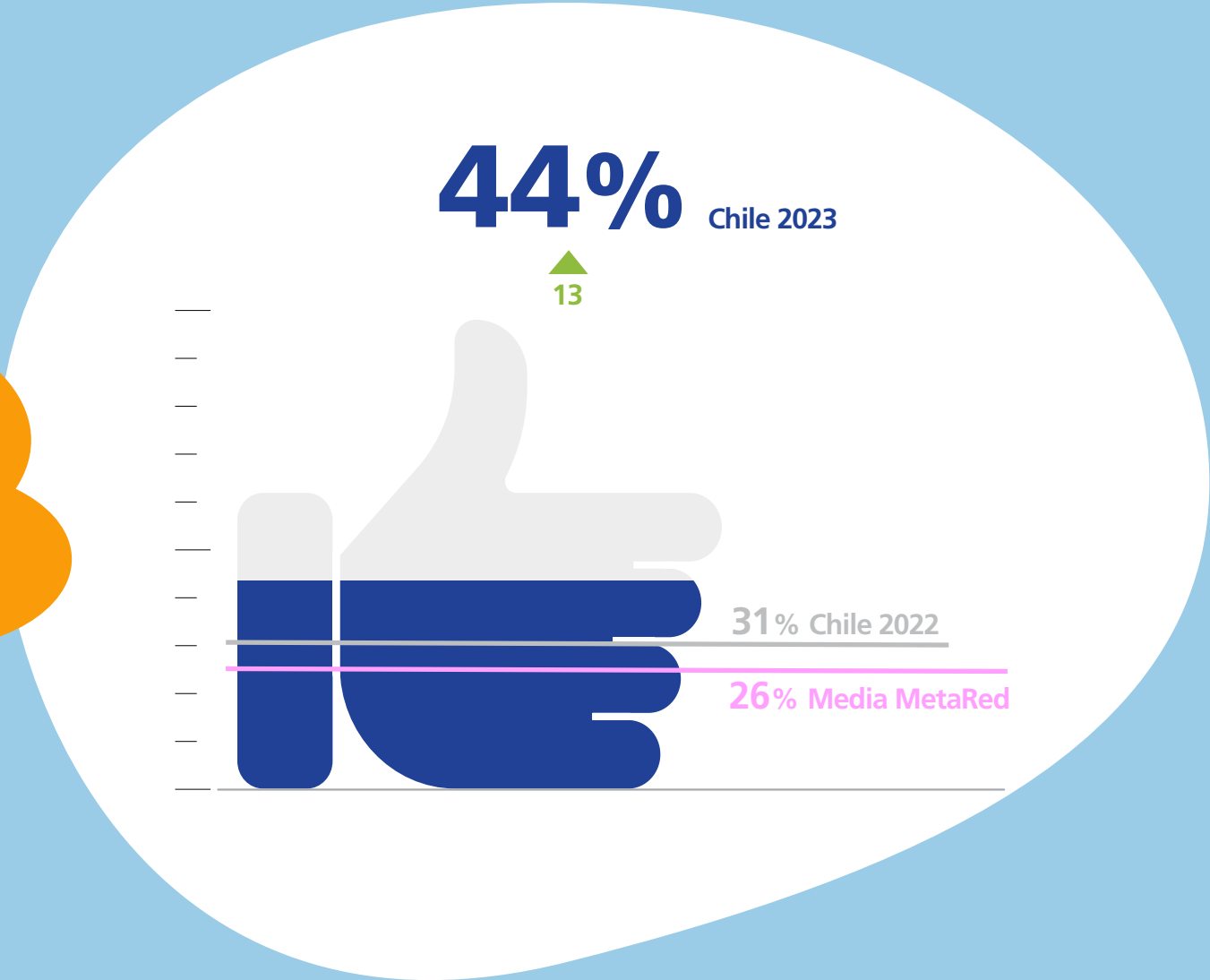
6

buen ascenso para acercarse a la media de Metared



El equipo de gobierno debe comprender el nivel de riesgo, diseñar un plan integral y someter a la institución a una auditoría externa de seguridad de la información

Redacte su plan de contingencia, e incluya soluciones para las incidencias graves, es la única manera de que su institución esté bien preparada ante una catástrofe



3/7

dispone de un plan de contingencias diseñado para mantener la disponibilidad de los servicios institucionales en caso de incidencia grave

▲ 13

importante ascenso que supera ampliamente la media de Metared

DISPONIBLE



# 10 • Ofrecer de manera eficiente y satisfactoria los servicios institucionales digitalizados

75%

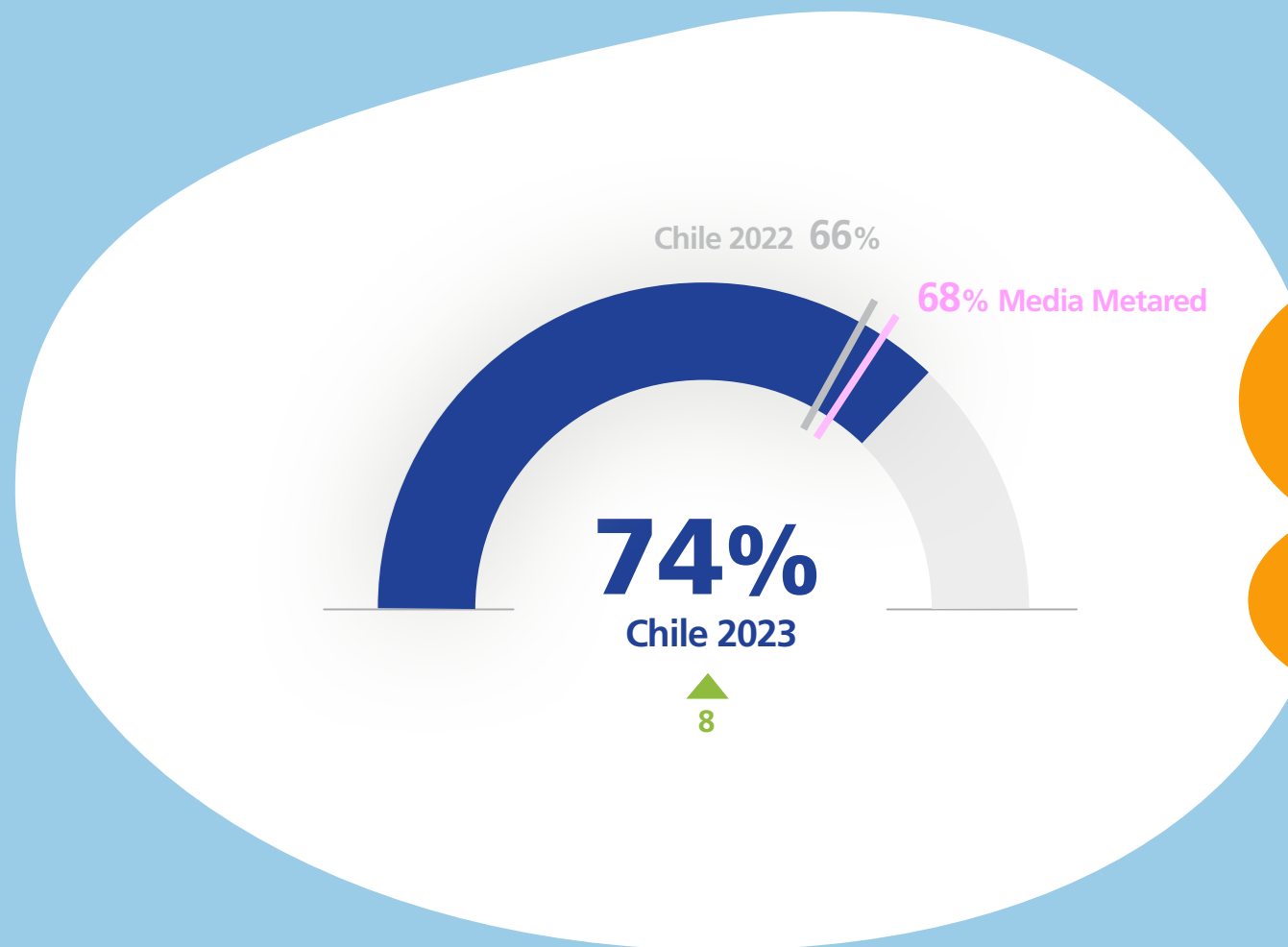
3/4

de los servicios institucionales que ya están digitalizados en cada institución, lo que incrementa la eficiencia de la gestión corporativa



8

ascenso que supera claramente la media de Metared



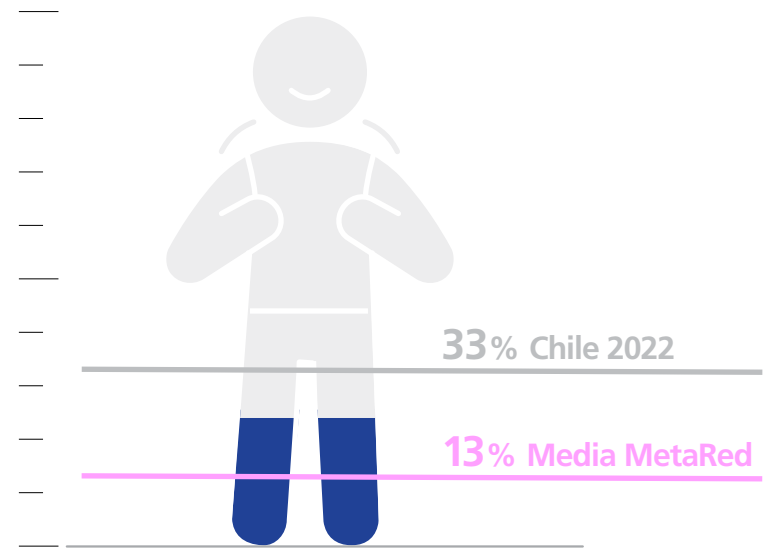
Planifique la digitalización de todos sus servicios a largo plazo, para optimizarlos y alcanzar su máxima eficiencia, de manera alineada con sus iniciativas de transformación digital



Es indispensable que conozca la satisfacción de los usuarios de los servicios digitalizados y en especial de los nuevos servicios implementados a través de la transformación digital

**23%** Chile 2023

▼  
10



1/4

ha establecido un procedimiento para analizar la satisfacción de los usuarios beneficiados con los proyectos de transformación digital

▼  
10

importante descenso, sin embargo, queda por encima de la media de Metared

# 11 • Definir un plan de externalización que asegure la calidad de los servicios

60%

2/5

analiza periódicamente el nivel de los servicios externos y decide sobre cuáles son los que deben estar externalizados

▲  
24

sube rápidamente, hasta el 32%, las IES que lo consideran todos los años

Se considera la externalización de todos los servicios cada año

▲  
24  
32%

Se considera la externalización de todos los servicios cada N años

12%

Sólo se analizan algunos servicios de manera puntual y no hay un procedimiento periódico

48%

No se realiza un análisis global de servicios susceptibles de ser externalizados

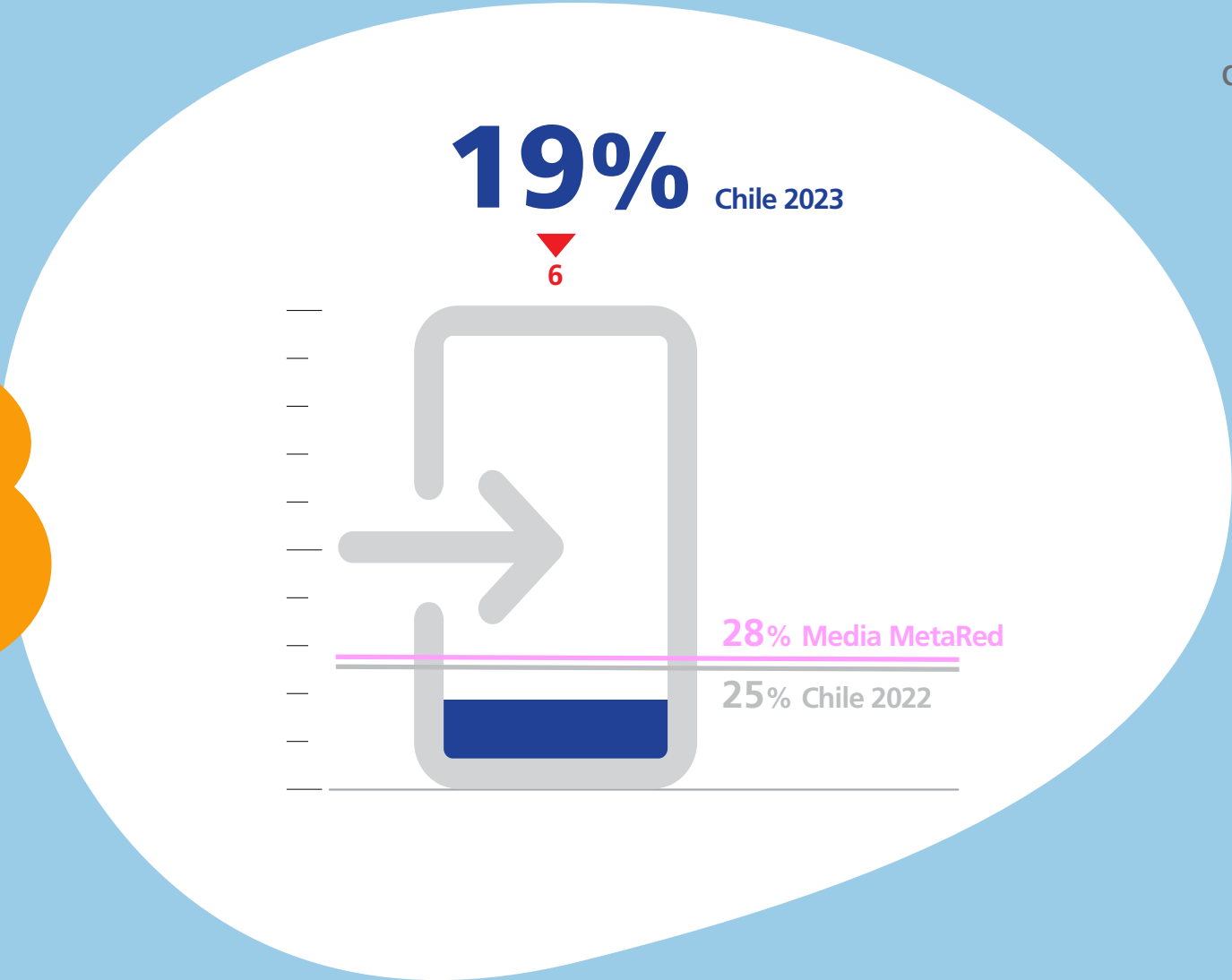
8%

Chile  
2023

Media  
MetaRed

Realice un seguimiento continuo y decida periódicamente, y de manera generalizada, sobre la externalización de sus servicios

Apuesta por la externalización de los servicios menos esenciales, lo que aumentará los recursos propios que se pueden dedicar a la transformación digital



1/5

del presupuesto para TI se dedica a pagar servicios ofrecidos por entidades externas

▼  
6

preocupa este descenso pues queda por debajo de la media de Metared

# 12 • Disponer del presupuesto suficiente y adecuado para impulsar la transformación digital

80%

2/5

dispone de un plan de financiación plurianual para sus procesos TI que establezca los recursos necesarios para satisfacer su estrategia institucional a largo plazo

▲  
20

se dobla el porcentaje, hasta el 41%, de las IES que planifica la financiación para sus proyectos de TI de un año para otro

Se planifica la financiación necesaria para todos los proyectos TI a realizar para satisfacer todo el periodo que contempla la estrategia

38%

Hay estrategia pero solo se planifica la financiación para los proyectos TI a realizar el año siguiente

▲  
20

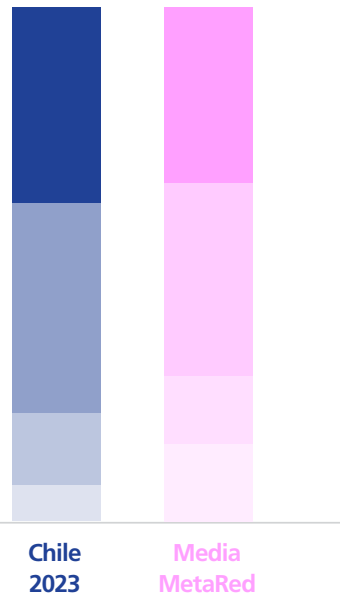
41%

Hay estrategia pero solo se financian los proyectos TI del año en curso

14%

No hay una estrategia definida a largo plazo

7%



Diseñe un plan plurianual de inversión de carácter estratégico que financie tanto iniciativas de digitalización como de transformación digital a largo plazo

Determine claramente cuál es su gasto total en TI, incluidos los recursos humanos propios, y establezca qué porcentaje se invierte en nuevos proyectos de digitalización y en transformación digital



# 230.500 CLP/ estudiante

cada institución chilena  
invierte en tecnologías  
esta media por  
estudiante al año

▲  
46

a pesar del fuerte  
incremento, sigue por  
debajo de la inversión  
de las instituciones  
de MetaRed

# 13 • Disponer del personal suficiente y capacitado para afrontar la transformación digital

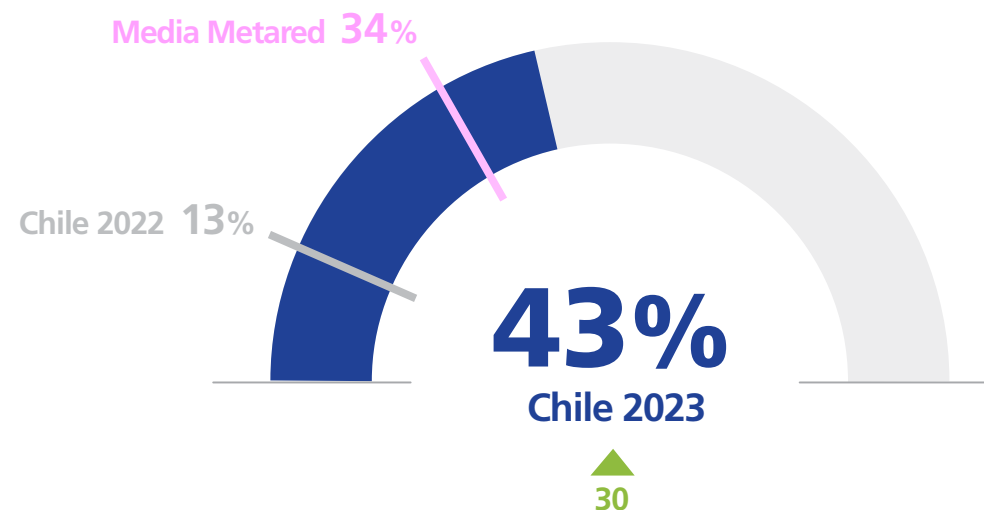
52%

2/5

dispone de un plan de dotación y distribución de recursos humanos TI a largo plazo, alineado con su estrategia

▲  
30

espectacular ascenso que supera ampliamente la media de Metared



Diseñe un plan plurianual de dotación de recursos humanos especializados en tecnología, alineado con las necesidades de transformación digital a largo plazo

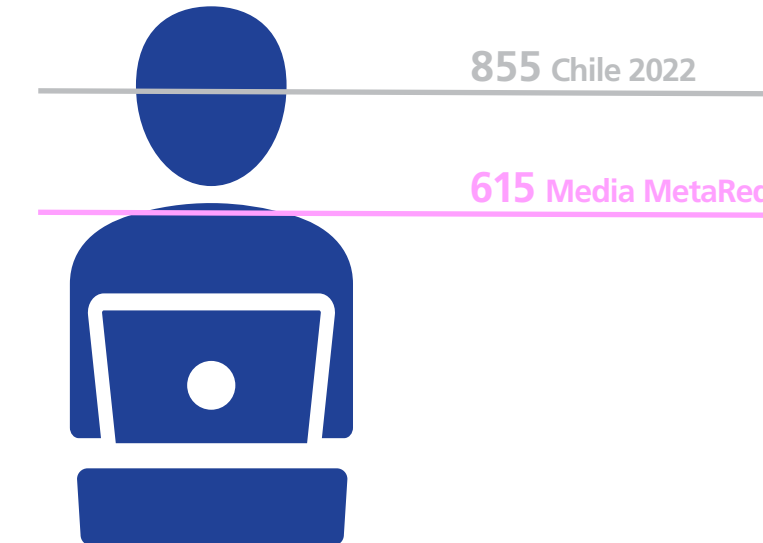
# 1008 estudiantes /técnico de TI

**1008** Chile 2023

▲  
158

855 Chile 2022

615 Media MetaRed



Disponga de suficientes técnicos, que estén formados digitalmente, incorpore talento TI, colabore con expertos externos, y lleve a cabo otras acciones que sumen experiencia en tecnologías a su institución

▲  
158

importante ascenso de este ratio que sitúa a las instituciones chilenas en una situación más desfavorable en relación al resto de las instituciones de Metared Iberoamérica

# 14 • Disponer de las infraestructuras y tecnologías adecuadas para incrementar la madurez digital

75%

2/5

aún no dispone de un plan de infraestructuras a largo plazo para revisar, renovar e incorporar todas las infraestructuras y tecnologías necesarias para satisfacer la estrategia de la institución

▲  
10

asciende hasta el 41%, las IES que tienen un plan para renovar infraestructuras críticas

Existe un plan a largo plazo para revisar, renovar e incorporar todas las infraestructuras necesarias para satisfacer la estrategia de la universidad

19%

Existe un plan a largo plazo para revisar, renovar e incorporar algunas infraestructuras (las críticas)

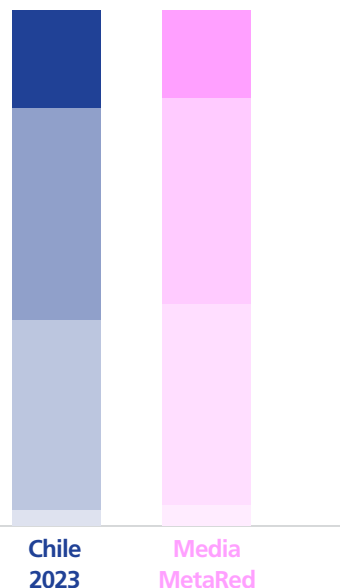
▲  
10  
41%

No existe un plan pero se analizan todos los años las infraestructuras a renovar/ incorporar el año siguiente

37%

No existe un plan y las renovaciones son reactivas por fallos de los sistemas

3%



**Renueve sus tecnologías antes de que queden obsoletas; incorpore la tecnología más eficiente; e implemente otras emergentes y disruptivas, éstas son la clave del plan de infraestructuras**



# 15 • Desarrollar en la comunidad institucional las competencias necesarias para afrontar la transformación digital

60%

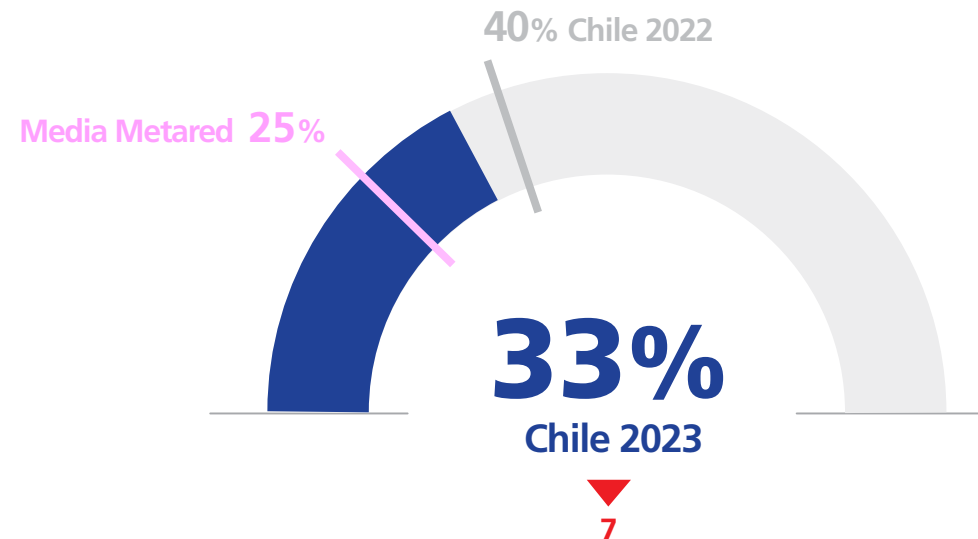
1/3

mide el nivel de competencia digital de su comunidad institucional en relación a DigComp u otro modelo de referencia de competencias digitales



7

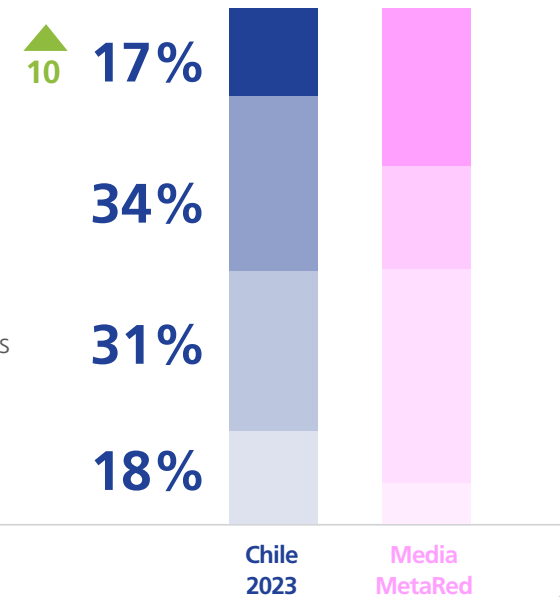
leve descenso aunque queda por encima de la media de Metared



Mida el nivel de competencias digitales actual, diseñe un plan de formación a largo plazo y, por último, despliegue la formación para toda la comunidad institucional

La comunidad insitucional necesita un nivel de competencias digitales, perfilada según su responsabilidad, que le permita afrontar con éxito la transformación digital

- Dispone de un plan de formación en competencias digitales para toda la comunidad institucional
- Dispone de un plan de formación en competencias digitales pero no para toda la comunidad institucional
- No dispone de plan específico pero se programa formación en competencias digitales a diferentes colectivos
- La formación en competencias digitales es escasa y no planificada



ha diseñado un plan de formación en competencias digitales



aumenta hasta el 17% las IES que incluyen a toda la comunidad institucional en su plan de formación

# 16 • Incrementar el nivel de cultura e innovación digital de nuestra institución

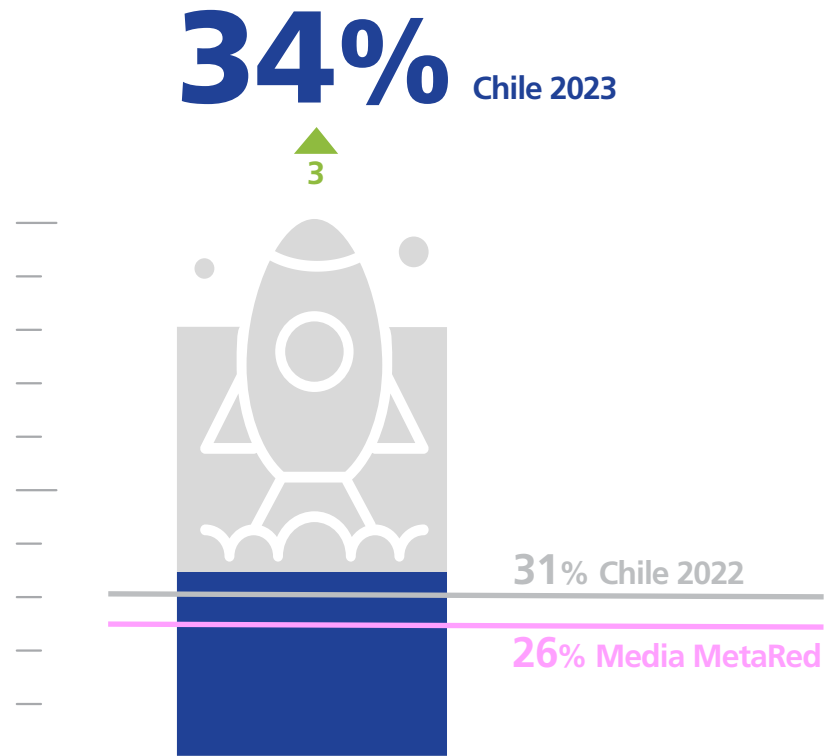
100%

1/3

ha diseñado un plan de impulso a la innovación que anima a la comunidad institucional a proponer soluciones para la transformación digital



leve ascenso que lo mantiene por encima de la media de Metared



Impulse la cultura del cambio, la innovación digital y el emprendimiento en transformación digital para incrementar la madurez digital de su institución gracias al talento propio

# UDigital Chile 2023

El informe UDigital Chile 2023 representa un valioso recurso para abordar el desafío de elevar la madurez digital en las instituciones de educación superior chilenas, brindando una visión clara de nuestra situación actual y permitiéndonos gobernar las tecnologías de la información de manera acertada.

Los resultados de este análisis facilitan el *benchmarking* y la colaboración entre instituciones de educación superior, fomentando la construcción de iniciativas conjuntas de digitalización y transformación digital. Es a través de esta colaboración que podremos incrementar la competitividad de nuestros sistemas educativos y adaptarnos eficazmente a los requerimientos para el desarrollo de la sociedad.

Sigamos trabajando juntos para elevar nuestra capacidades digitales y asegurar un futuro exitoso para nuestras instituciones de educación superior.